

Данные для разных размеров приведены последовательно через тире.  
Если стоит только одно число, то оно относится ко всем размерам.

# 5А, В, С КУРТКИ И ПАЛЬТО



Длина по спинке ок. 63 см



Длина по спинке ок. 75 см



Длина по спинке ок. 97 см

## ТЕБЕ ПОТРЕБУЕТСЯ:

### Рекомендуемые ткани:

легкие ткани и ткани средней плотности или пальтовые ткани.

**А:** смесовая ткань из шерсти и хлопка 1,85 м шириной 140 см для всех размеров.

**В:** функциональная ткань с покрытием (II) 1,95 м шириной 140 см для всех размеров; вельвет (II) 0,20 м шириной 140 см для всех размеров.

**С:** смесовая ткань из шерсти и хлопка (I) 1,05 м шириной 140 см для всех размеров; стеганая ткань с футером на изнаночной стороне (II) 1,60 м шириной 140 см для всех размеров.

**А, В, С:** нитки для шитья, приутюживаемая прокладка (например, флизелин G 785).

**А:** 9 пробивающихся кнопок.

**В, С:** 10 пробивающихся кнопок.

**Как правильно  
снять мерки  
и определить  
свой размер,  
ты узнаешь  
на стр. 7.**

**Кроме того:** карандаш, ножницы для бумаги, сантиметровая лента, линейка, портновская линейка, портновские булавки, портновский мелок, ножницы для раскроя и маленькие ножницы для рукоделия, ручная игла для шитья, нитки для сметывания, копировальное колесико для перевода деталей выкройки и копировальная бумага burda.

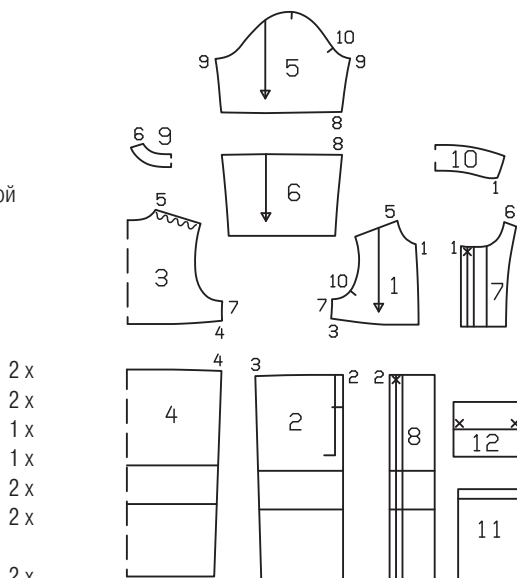
# РАСКРОЙ

Модели представлены  
в размерах 34–44.

Обрати внимание на разные линии низа  
для вариантов А, В и С! Вырежи детали бумажной  
выкройки по линиям своего варианта  
и размера.

## Куртка А, В, пальто С:

- |  |     |
|--|-----|
| 1 Верхняя часть полочки                              | 2 x |
| 2 Нижняя часть полочки                               | 2 x |
| 3 Верхняя часть спинки со сгибом                     | 1 x |
| 4 Нижняя часть спинки со сгибом                      | 1 x |
| 5 Верхняя часть рукава                               | 2 x |
| 6 Локтевая часть рукава                              | 2 x |
| 7 Верхняя часть цельнокроеного<br>с планкой подборта | 2 x |
| 8 Нижняя часть цельнокроеного<br>с планкой подборта  | 2 x |
| 9 Обтачка горловины спинки со сгибом                 | 1 x |
| 10 Воротник со сгибом                                | 1 x |
| 11 Карман  | 2 x |
| 12 Клапан  | 2 x |



## ВНИМАНИЕ!

Детали 1–12, а также  
планы раскладки  
находятся на листе  
выкроек 1.

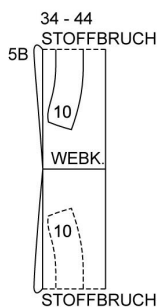
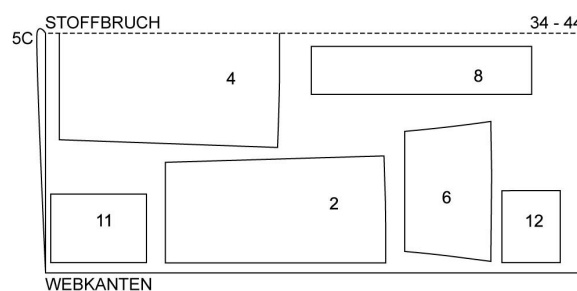
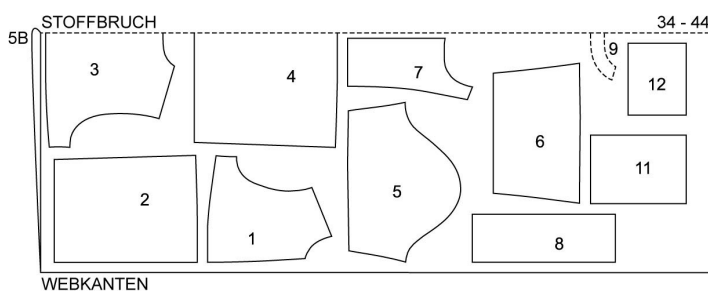
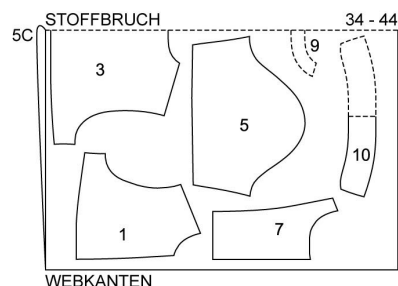
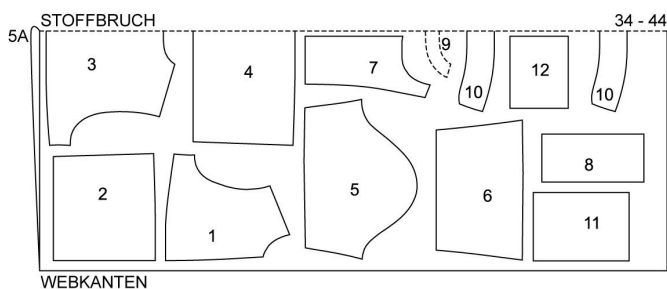
### Контурные линии:

- |           |               |
|-----------|---------------|
| Размер 34 | —●—●—●—●—●—●— |
| Размер 36 | —○—○—○—○—○—○— |
| Размер 38 | —○—○—○—○—○—○— |
| Размер 40 | —○—○—○—○—○—○— |
| Размер 42 | —○—○—○—○—○—○— |
| Размер 44 | —○—○—○—○—○—○— |

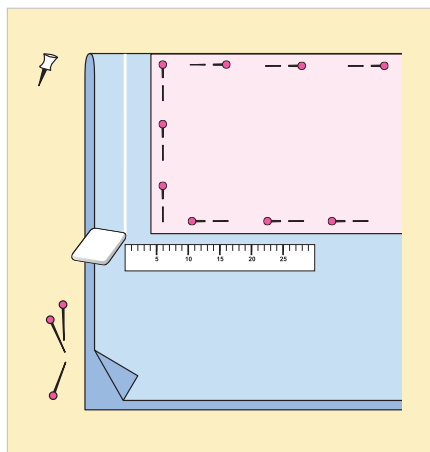
## ВНИМАНИЕ!

Для моделей В и С: планы  
раскладки указывают, какие именно  
детали выкраивать из тканей I и II.

## ПЛАНЫ РАСКЛАДКИ

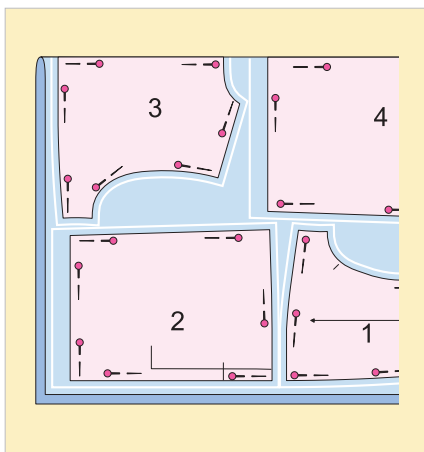


● изнаночная сторона   
 ● лицевая сторона   
 ● бумажная выкройка   
  прокладка   
  Стандартные рисунки могут отличаться в деталях от оригинальной модели.



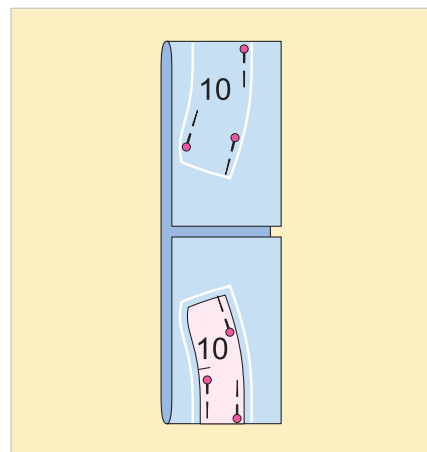
## 1 А – Раскрой

Ткань сложить вдоль пополам лицевой стороной внутрь. Детали бумажной выкройки наложить на ткань согласно плану раскладки и приколоть. Вокруг деталей бумажной выкройки разметить на ткани с помощью линейки и портновского мелка припуски: на швы и по срезам – 1,5 см, на подгибку низа – 4 см (для деталей 2, 4, 6 и 8). Детали выкроить по вычерченным линиям.



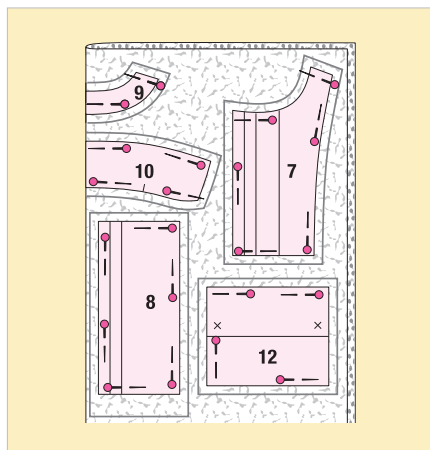
## 2 В, С – Раскрой из ткани I

Ткань сложить вдоль пополам лицевой стороной внутрь. Для **В** все детали, кроме детали 10, для **С** детали бумажной выкройки 1, 3, 5, 7, 9 и 10 наложить на ткань согласно плану раскладки и приколоть. Вокруг деталей бумажной выкройки разметить припуски: на швы и по срезам – 1,5 см, на подгибку низа для **В** – 4 см (детали 2, 4, 6 и 8). Детали выкроить. На рисунке модель **В**.



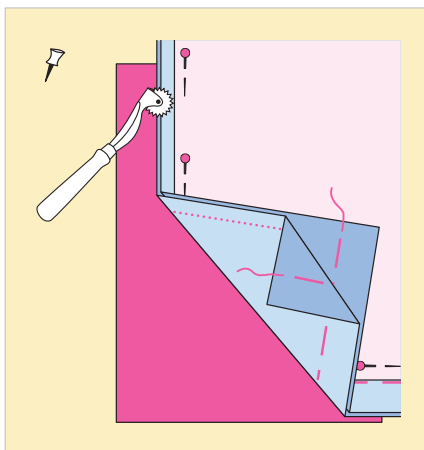
## 3 В, С – Раскрой из ткани II

Ткань сложить согласно плану раскладки лицевой стороной внутрь. Для **В** деталь 10, для **С** детали бумажной выкройки 2, 4, 6, 8, 11 и 12 наложить на ткань согласно плану раскладки и приколоть. Вокруг деталей бумажной выкройки разметить припуски: на швы и по срезам – 1,5 см, на подгибку низа для **С** – 4 см (детали 2, 4, 6 и 8). Детали выкроить. На рисунке модель **В**.



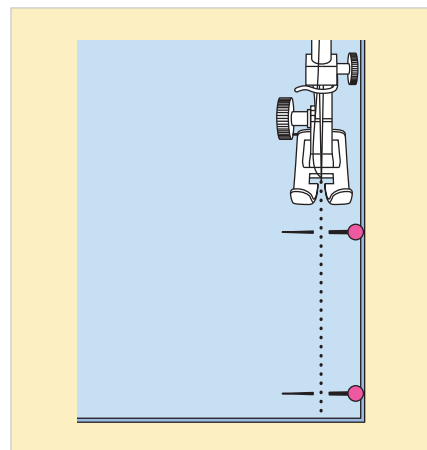
## 4 А, В, С – Прокладка

Прокладку сложить вдоль пополам клеевой стороной внутрь. Детали бумажной выкройки 7–10 и 12 наложить на прокладку и приколоть. Вокруг деталей бумажной выкройки разметить на прокладке припуски шириной 1,5 см, на подгибку низа – 4 см (деталь 8). Детали выкроить, прокладку приутюжить к соответствующим деталям кроя с изнаночной стороны. Снова сложить детали лицевыми сторонами или пополам лицевой стороной внутрь и приколоть детали бумажной выкройки.



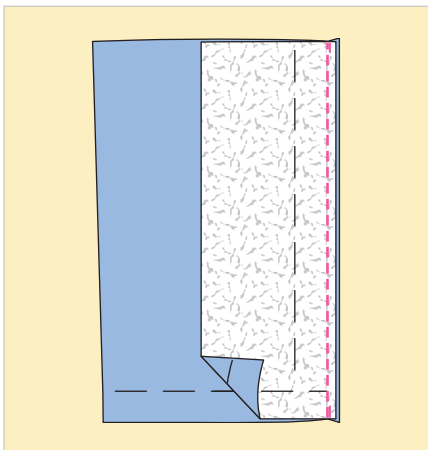
## 5 А, В, С – Линии швов и разметка

Контуры всех деталей выкройки (линии швов и низа), а также поперечные метки, метки кнопок (х), линии сгибов и линии совмещения карманов перевести на изнаночную сторону деталей кроя с помощью копировального колесика и копировальной бумаги burda (см. инструкцию производителя). Линии низа и линии совмещения карманов перевести на лицевую сторону деталей кроя крупными сметочными стежками.



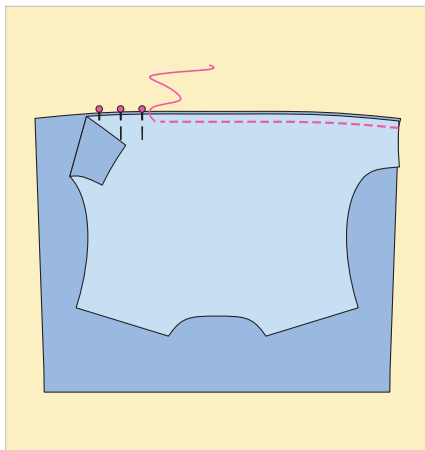
## 6 А, В, С – Сколоть и стачать детали

Перед стачиванием детали сложить лицевой стороной к лицевой стороне и сколоть портновскими булавками. Если булавки вколоты перпендикулярно линии шва, строчку можно проложить медленно, не вынимая булавок. Или: булавки можно удалять при стачивании по одной. Прерывая строчку, следует убедиться, что игла осталась в ткани.



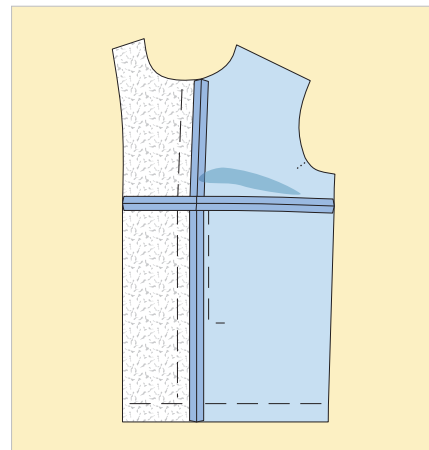
## 7 А, В, С – Притачать планки

Верхние части цельнокроеных с планкой подборов сложить с верхними частями полочек лицевой стороной к лицевой стороне (контрольная метка 1), сколоть и стачать срезы бортов. Нижние части цельнокроеных с планкой подборов таким же образом притачать к нижним частям полочек (контрольная метка 2). Припуски швов разутюжить.



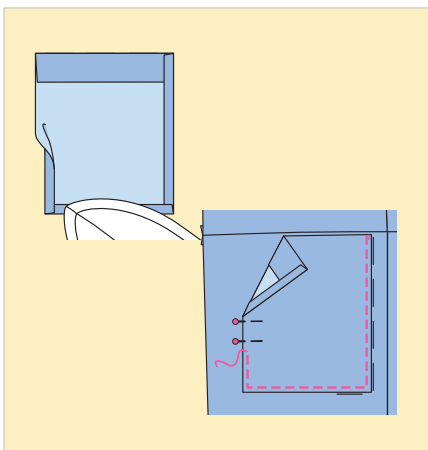
## 8 А, В, С – Поперечный шов спинки

Верхнюю часть спинки наложить на нижнюю часть спинки лицевой стороной к лицевой стороне (контрольная метка 4). Сколоть и стачать рельефные срезы. Припуски шва обметать и разутюжить.



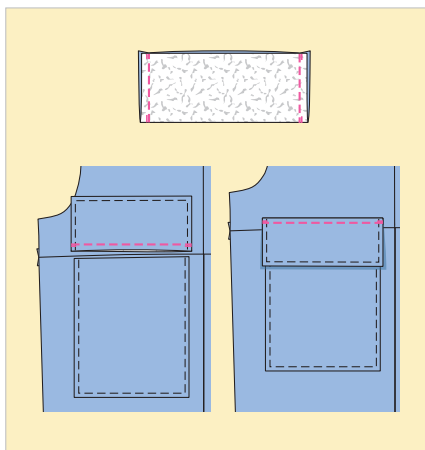
## 9 А, В, С – Поперечные швы полочек

Верхние части полочек наложить на соответствующие нижние части полочек лицевой стороной к лицевой стороне (контрольная метка 3). Сколоть и стачать рельефные срезы. Припуски швов обметать и разутюжить.



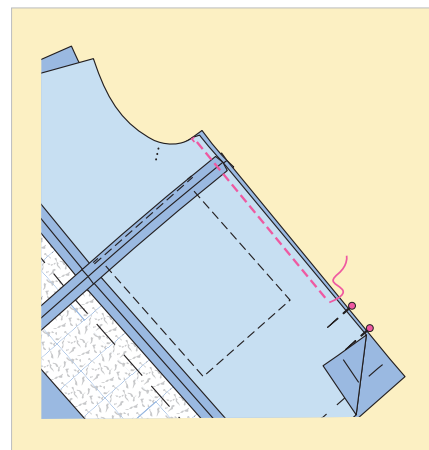
## 10 А, В, С – Карманы

Срезы каждого кармана обметать по всему периметру. По линии сгиба заутюжить на изнаночную сторону сначала цельнокроеную обтачку верхнего среза, а затем припуски по остальным срезам. Карманы приколоть к полочкам по линиям совмещения и притачать на расстоянии 5 мм.



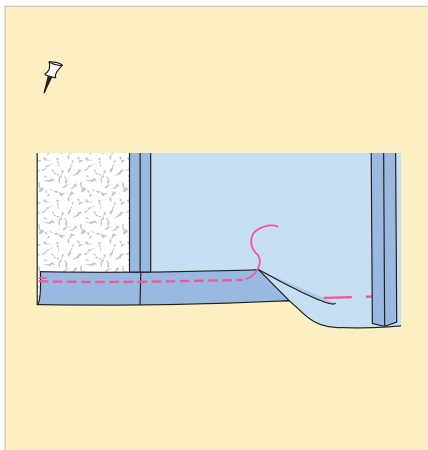
## 11 А, В, С – Клапаны

Клапаны сложить по линии сгиба лицевой стороной внутрь, стачать короткие срезы. Припуски швов срезать близко к строчке. Клапаны вывернуть и приутюжить. Края клапанов отстрочить на расстоянии 5 мм. Припуски по открытым срезам срезать до ширины 7 мм и обметать вместе. Клапаны приколоть над карманами на расстоянии 7 мм и притачать на расстоянии 7 мм. В начале и в конце строчек выполнить машинные закрепки. Клапаны заутюжить вниз. Верх клапанов отстрочить на расстоянии 5 мм.

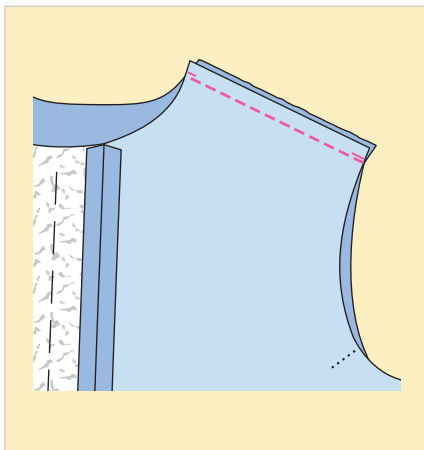


## 12 А, В, С – Боковые швы

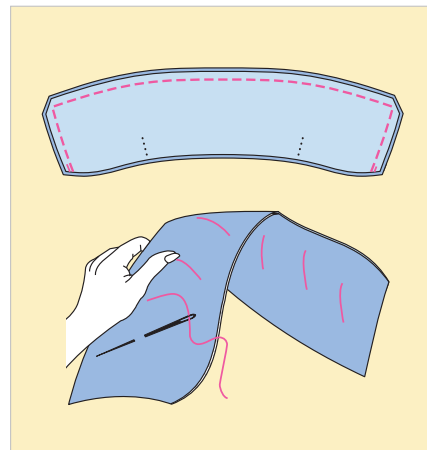
Полочки сложить со спинкой лицевой стороной к лицевой стороне, сколоть и стачать боковые срезы (контрольная метка 7), точно совместив поперечные швы. Припуски швов обметать и разутюжить.



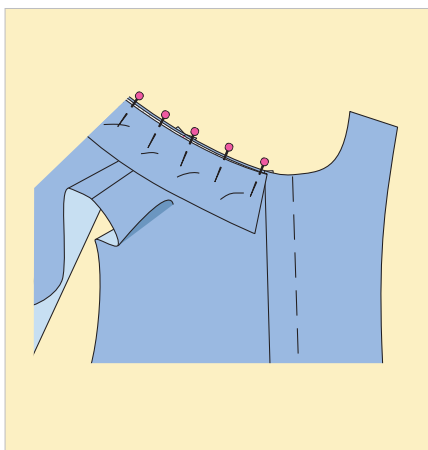
**13** **А, В, С – Подгибка низа**  
Припуск на подгибку низа обметать, отвернуть на изнаночную сторону по размеченной линии низа и приутюжить. Подгибку низа приколоть и настрочить с лицевой стороны на расстоянии 3,5 см.



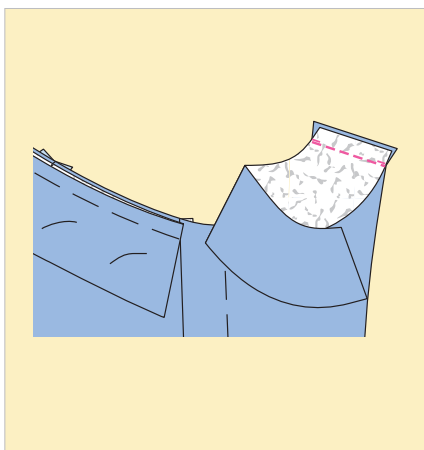
**14** **А, В, С – Плечевые швы**  
Полочки сложить со спинкой лицевой стороной к лицевой стороне, сколоть и стачать плечевые срезы, немного припусадив плечевые срезы спинки (контрольная метка 5). Припуски швов обметать и разутюжить.



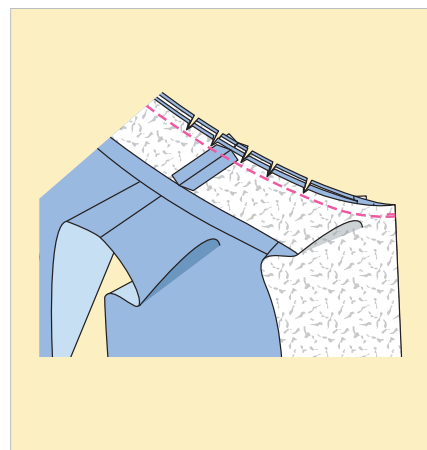
**15** **А, В, С – Воротник**  
Детали воротника сложить лицевыми сторонами и стачать по внешним срезам. Припуски шва срезать близко к строчке, на уголках срезать наискосок. Воротник вывернуть, края приутюжить. Воротник слегка выгнуть, дублированная прокладкой деталь воротника при этом находится снизу. Детали воротника сметать косыми стежками.



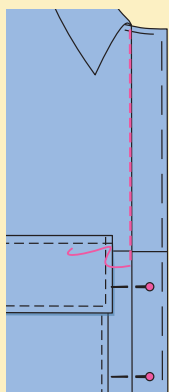
**16** **А, В, С – Вметать воротник**  
Воротник вколоть в горловину, дублированная прокладкой деталь воротника находится снизу. Передние края воротника совместить со швами притачивания цельнокроеных с планками подбортов (контрольная метка 1), поперечные метки воротника совместить с плечевыми швами.



**17** **А, В, С – Обтачка горловины спинки**  
Обтачку горловины спинки и цельнокроеные с планками подборта сколоть и стачать по плечевым срезам лицевой стороной к лицевой стороне (контрольная метка 6). Припуски швов разутюжить. Внутренний срез подбортов и обтачки обметать.

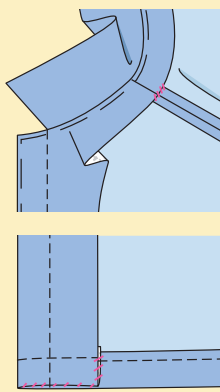


**18** **А, В, С – Втачать воротник**  
Цельнокроеные с планками подборта отвернуть по линиям сгибов на лицевую сторону. Подборта и обтачку приколоть к срезу горловины поверх воротника, совместив плечевые швы. По линии горловины проложить строчку, закрепив воротник. Припуски шва срезать близко к строчке, на скругленных участках надсечь.



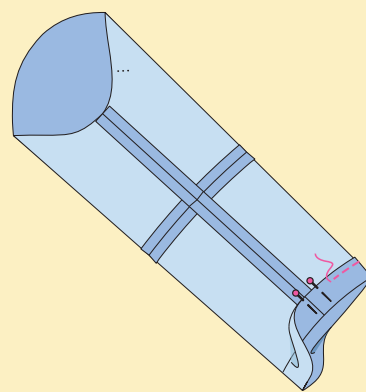
## 19 А, В, С – Подборта и обтачку отвернуть на изнаночную сторону

Цельнокроенные с планками подборта отвернуть по линиям сгиба на изнаночную сторону вместе с обтачкой. Края выметать и приутюжить. На полочках проложить строчки точно в швы притачивания планок.



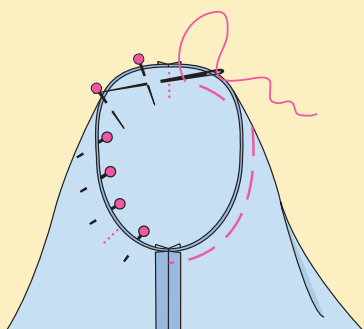
## 20 А, В, С – Подборта и обтачку пришить

Внутренний срез обтачки и цельнокроенных с планками подбортов пришить вручную к припускам плечевых швов и к подгибке низа. Нижние края полочки и планки сшить вручную.



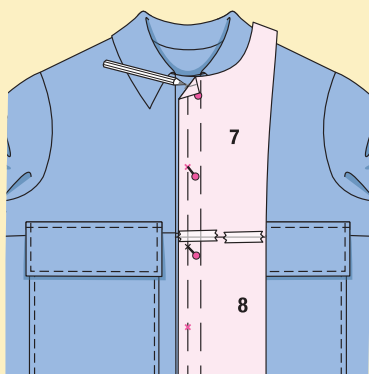
## 21 А, В, С – Рукава

На рукавах выполнить поперечные швы (контрольная метка 8). Припуски швов обметать и разутюжить. Каждый рукав сложить вдоль лицевой стороной внутрь. Сколоть и стачать срезы рукава (контрольная метка 9). Припуски шва обметать и разутюжить. Припуск на подгибку низа каждого рукава обметать, заутюжить на изнаночную сторону и приколоть. Подгибку низа рукавов отстрочить на расстоянии 3,5 см.



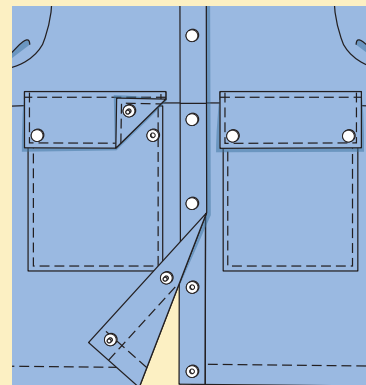
## 22 А, В, С – Втачать рукава

Каждый рукав вколоть в пройму лицевой стороной к лицевой стороне, совместив шов рукава с боковым швом, поперечные метки 10 на рукаве и полочке, поперечную метку оката рукава с плечевым швом. Рукав вметать и втачать со стороны рукава. Припуски шва втачивания рукава срезать до ширины 1 см и обметать вместе.



## 23 А, В, С – Разметить пуговицы

На деталях 7 и 8 метки кнопок (х) поставлены для размера 34. Для размеров 36–44 метку верхней кнопки вычертить на таком же расстоянии от горловины, как у размера 34. Детали бумажной выкройки 7 и 8 склеить. На детали 7 метку х вычертить посередине. Остальные метки вычертить с одинаковыми интервалами (для А всего 5, для В и С всего 6). Деталь бумажной выкройки приколоть к планке правой полочки у шва притачивания планки. Метки перенести булавками с детали выкройки на ткань.



## 24 А, В, С – Пришить пуговицы

Верхние части кнопок установить по разметке на планке правой полочки и клапанах. Нижние части кнопок установить на планке левой полочки таким же образом. На карманах булавками поставить метки нижних частей кнопок. Нижние части кнопок установить на карманах.

## КАК СНИМАТЬ МЕРКИ:

### ОБХВАТ ГРУДИ

измеряется по наиболее выступающим точкам груди.

### ОБХВАТ ТАЛИИ

измеряется поверх ленты, повязанной на талии.

### ОБХВАТ БЕДЕР

измеряется по наиболее выступающим точкам ягодиц.

### РОСТ

измеряется от макушки до ступней (стой прямо, без обуви).

## СОВЕТ:

чтобы выполнить наиболее точные измерения, попроси кого-нибудь помочь тебе в этом.

Ответ на любой вопрос по шитью и выкройкам ты всегда найдешь на сайте [burdastyle.ru](http://burdastyle.ru)

# ОПРЕДЕЛИ СВОЙ РАЗМЕР!

Как не ошибиться? Сними мерки и сравни их с данными таблицы Burda.

### » ВСЕ БУДЕТ ТОЧНО!

Внеси свои мерки в таблицу, сравни их с мерками Burda и выбери наиболее подходящий размер. Главное правило: для платьев, блузок, жакетов и пальто основной меркой является обхват груди, для юбок и брюк – обхват бедер. В случае необходимости можно изменить выкройку на столько сантиметров, на сколько твои мерки расходятся с данными таблицы. Так как для каждой выкройки предусмотрено несколько размеров и контурные линии размеров располагаются близко друг к другу, ты можешь легко переходить от одного размера к другому. Например, если обхват груди у тебя соответствует размеру 38, а обхват талии – размеру 40.

### Не вымеряй детали выкройки:

во всех выкройках Burda наряду с табличными мерками уже учтены необходимые для каждой модели припуски на свободное облегание. Таким образом, тебе всегда нужно выбирать один и тот же размер независимо от фасона – узкое это платье, свободная блузка или прямой жакет.

## ВНИМАНИЕ!

Не следует ориентироваться на размеры готовой одежды, которую ты покупаешь в магазинах. Эти размеры не всегда совпадают с размерами Burda.

Таблица размеров Burda (данные в см)							Мои мерки
Размер	34	36	38	40	42	44	
1. Рост	168	168	168	168	168	168	
2. Обхват груди	80	84	88	92	96	100	
3. Обхват талии	62	66	70	74	78	82	
4. Обхват бедер	86	90	94	98	102	106	